

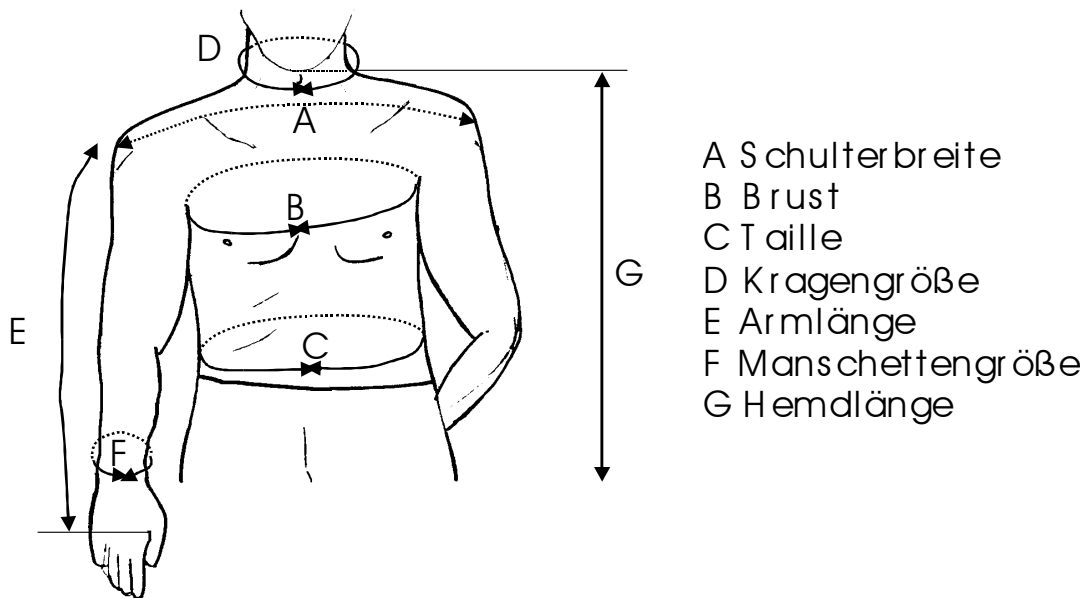
# 1. Schritt

## Das Maßnehmen

Legen Sie sich ein Maßband und Ihr am besten sitzendes Hemd bereit. Wie Sie sicherlich bereits gemerkt haben, haben selbst Konfektionshemden keine genormten Größen sondern verschiedene Maße. Für Sie ist das „Maßnehmen“ am bequemsten, wenn Sie Ihre Maße von Ihrem am besten sitzenden Hemd abnehmen (bei Bedarf leicht verändern) und in das Bestellformular eintragen. Zusätzlich können Sie alle Maße anhand der angegebenen Richtwert überprüfen.

Denken Sie im folgenden daran, dass wir nur mit ganzen cm arbeiten. Die einzige Ausnahme ist die Tabelle für die Schulterbreite (siehe unten !)

Diese Skizze unten soll Ihnen bei den Richtwerten helfen, damit Sie beim Direktmaß - das zur Kontrolle Ihrer Maßermittlung dient - mit Ihrem Maßband immer wissen, wo Sie ansetzen müssen.



Legen Sie jetzt Ihr Hemd mit geschlossenen Knöpfen auf eine ebene Unterlage (z.B. Tisch). Die Maße werden jetzt direkt vom Hemd abgemessen.

### A. Schulterbreite:

Um Ihre Schulterbreite zu ermitteln, messen Sie bitte entlang der Rückennaht Ihres Hemdes, exakt von der einen Ärmelnaht zur anderen. Das Maß aus der Tabelle, das diesem am nächsten kommt, übertragen Sie bitte auf das Bestellformular. (siehe Tabelle für vorgegebene Maße...)

Richtwert: Die obere Ärmelnaht eines perfekt sitzenden Hemdes sollte in etwa auf der Höhe des Schultergelenk-Knochens sitzen.

### Schulter-Maß-Tabelle:

41,5cm	49,5cm	57,5cm
43,5cm	51,5cm	59,5cm
45,5cm	53,5cm	61,5cm
47,5cm	55,5cm	63,5cm

#### B. Brust (Hemd zugeknöpft):

Um das genaue Maß zu erhalten, bitten wir Sie den Abstand von der linken zur rechten unteren Ärmelnaht (Achsel) zu messen und dann das Ergebnis mal zwei zu nehmen (Hemdvorderseite plus Hemdrückseite!).

Richtwert: Messen Sie mit einem Maßband den Umfang Ihrer Brust an ihrer breitesten Stelle. Addieren Sie zu diesem Ergebnis ca. 15-20 cm. Sollte es hier oder auch beim Taillenmaß zu größeren Unterschieden zwischen tatsächlichem Körpermaß und Musterhemd kommen, dann liegt das gewiss daran, dass Sie Ihr Hemd gerne enger oder weiter tragen wollen.

#### C. Taille (Hemd zugeknöpft):

Um den Umfang Ihrer Taille zu ermitteln, messen Sie einfach auf Höhe des unteren Drittels die Hemdbreite, von einer Seitennaht zur anderen. Das ebenfalls mit zwei multiplizierte Ergebnis tragen Sie bitte bei Ihrem Taillenumfang ein (Hemdvorderseite plus Hemdrückseite!).

Richtwert: Den Umfang Ihrer Taille messen Sie am besten an der Stelle, an der sich normalerweise Ihr Hosenbund befindet. Addieren Sie zu diesem Ergebnis ca. 15-20 cm wenn Sie ein normal sitzendes Hemd bzw. ca. 10 cm, wenn Sie ein körperbetontes Hemd wünschen.

#### D. Kragengröße (Hemd oben aufknöpfen):

Legen Sie den Kragen in seiner gesamten Länge auf den Tisch und messen Sie innen ausgehend von dem Knopf des Kragens bis zur Mitte des Knopfloches.

Richtwert: Wenn Sie Ihren Hals direkt abmessen dann sollte an und für sich ein Finger breit Platz sein zwischen dem Maßband und Ihrem Hals. Grundsätzlich stehen natürlich der persönliche Tragekomfort und das Tragegefühl im Vordergrund. Wichtig ist nur zu bedenken, dass ein zu großer Kragen bei einer nach vorne Bewegung des Kopfes im Nacken unschön absteht.

#### E. Armlänge:

Die Länge der Ärmel können Sie an der äußeren Kante (Bügelkante) Ihres Ärmels abnehmen.

Langarmhemd: Sie beginnen an der Schulternaht des Ärmels und messen entlang der Außenkante bis hin zum Manschettenende.

Kurzarmhemden sollten bei einem im rechten Winkel abgewinkelten Arm, kurz vor bzw. auf dem Unterarm enden.

**ACHTUNG!** Vielleicht haben Sie beim Abmessen der Schulterbreite Ihres Musterhemdes gemerkt, dass die Schulter etwas größer/kleiner sein könnte. Diese Veränderung sollten Sie jetzt bei der Armlänge wieder dazugeben/abziehen, damit Ihr Hemdsärmel die richtige Länge behält.

Denken Sie daran, beide Armlängen zu messen – viele Menschen haben unterschiedlich lange Arme!

Richtwert: Ziehen Sie Ihr „Muster“-Hemd an. Die Manschette (geöffnet) sollte auf Höhe des Ansatzes des Daumens (siehe Skizze), also in etwa auf Höhe des „Vs“ zwischen Daumen und Zeigefinger enden.

#### F. Manschettengröße:

Ähnlich wie beim Kragenmaß öffnen Sie die Manschette und legen sie der Länge nach auf den Tisch. Messen Sie jetzt die Länge Ihrer Manschette und tragen Sie diese in das dafür vorgesehene Feld des Formulars ein.

Richtwert: Messen Sie den Umfang Ihres Handgelenks und addieren Sie zu diesem Ergebnis ca. 6 cm.

Size 0:	24 cm.	Size 5:	29 cm.
Size 1:	25 cm.	Size 6:	30 cm.
Size 2:	26 cm.	Size 7:	31 cm.
Size 3:	27 cm.	Size 8:	32 cm.
Size 4:	28 cm.	Size 9:	33 cm.

evtl. Noch ändern !!! entweder cm, oder size)

#### G. Hemdlänge:

Messen Sie ausgehend von der Stelle, an der die vordere Schulternaht auf die Kragennaht trifft, bis zum unteren Saum Ihres Hemdes (parallel zur Knopfleiste).

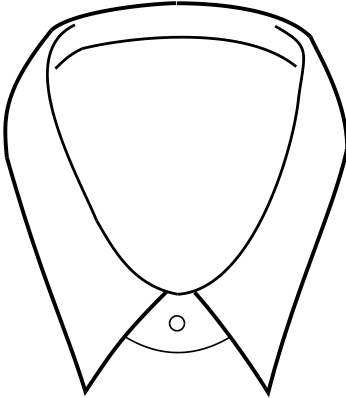
Richtwert: Ziehen Sie Ihr „Muster“-Hemd an. Wenn der untere Saum Ihres Hemdes auf gleicher Höhe des Schritts liegt ist die Länge richtig. Sie können auch einen Arm seitlich über den Kopf heben. Wenn der Saum Ihres Hemdes an der Seite immer noch 5 cm über dem Hosenbund hängt, ist die Länge auf alle Fälle korrekt.

## 2. Schritt

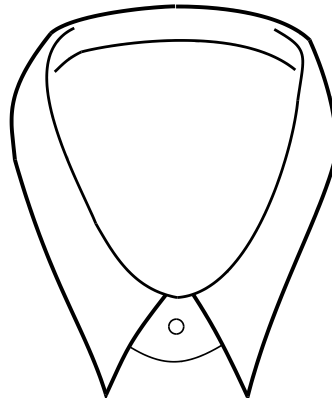
Die Ausstattung des Hemdes

Bestimmen Sie im folgenden die Details, die Ihrem individuellen Hemd zusätzlich die ganz persönliche Note verleihen. Alle hier aufgeführten Variationsmöglichkeiten sind im Preis enthalten. Davon ausgenommen sind gestickte Initialen ( 6 € Zuschlag) und verdeckte Knopfleisten ( 10 € Zuschlag).

### Kragenmodelle



Modell 1  
Spitzenlänge 6 cm  
Höhe hinten 3,5 cm  
(engerer Winkel als Mod.22)



Modell 2  
Spitzenlänge 6,5 cm  
Höhe hinten 3,5 cm



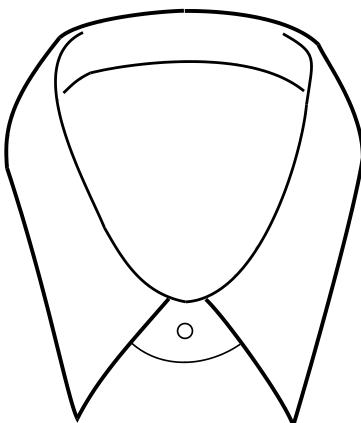
Modell 22  
Spitzenlänge 6 cm  
Höhe hinten 3,5 cm  
(weiterer Winkel als Mod.1)



Modell 10  
Höhe 3 cm



Modell 76  
Höhe 3,6 cm



Modell 34  
Spitzenlänge 7 cm  
Höhe hinten 3,5 cm



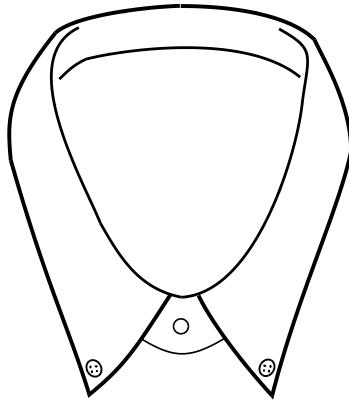
Modell 77  
Spitzenlänge 7,5 cm  
Höhe hinten 4 cm  
(enger Winkel)



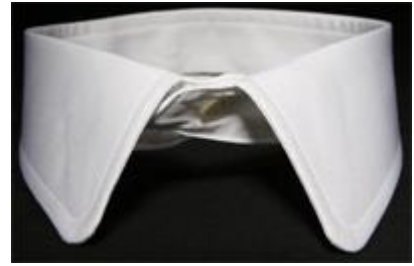
Modell 79  
Spitzenlänge 7,5 cm  
Höhe hinten 4 cm  
(weiter Winkel)



Modell 78  
Spitzenlänge 8 cm  
Höhe hinten 4 cm



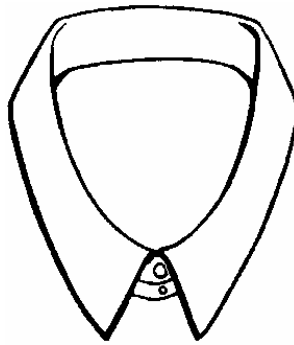
Modell 27  
Spitzenlänge 6,5 cm  
Höhe hinten 3,7 cm



Modell 7  
Spitzenlänge 6 cm  
Höhe hinten 3,5 cm



Modell 9  
Spitzenlänge 5,5 cm  
Höhe hinten 4 cm



Modell 16  
Spitzenlänge 6 cm  
Höhe hinten 3,5 cm

## Manschettyp

Die Breite der Manschetten beträgt immer ca. 7 cm.

Kragen und Manschetten können jederzeit auch in anderen Farben gefertigt werden (siehe Auftrags-Formular). Dazu müssen nur die entsprechenden Stoffnummern ins Formular eingetragen werden.

- Modell "0" "Normale Manschette mit einen Knopf"
- Modell "1" "Doppelmanschette für Manschettenknöpfe"
- Modell "3" "Wiener Manschette, schließbar mit Knopf, oder Manschettenknopf"
- Modell "4" "Normale Manschette mit 2.Knopf im Schlitz"
- Modell "5" "Wiener Manschette mit 2.Knopf im Schlitz"
- Modell "6" "2 Knopfmanschette rund"
- Modell "7" "2 Knopfmanschette rund mit 2.Knopf im Schlitz"
- Modell "9" "2 Knopfmanschette schräg"
- Modell "10" "2 Knopfmanschette eckig mit 2. Knopf im Schlitz"
- Modell "11" "2Knopfmanschette eckig"
- Modell "12" "Normale Manschette eckig mit 2, Knopf im Schlitz"
- Modell "13" "Normale Manschette eckig"
- Modell "14" "Wiener Manschette eckig"
- Modell "8" "Kurzarm ohne Umschlag"
- Modell "2" "Kurzarm mit Umschlag"



Mod. 0



Mod.1

Mod.2



Mod.3



Mod.4



Mod. 5



Mod. 6



Mod. 7

Mod.8



Mod. 9



Mod. 10



Mod. 11



Mod.12



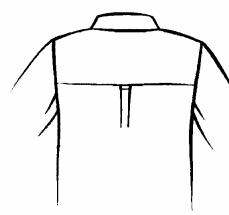
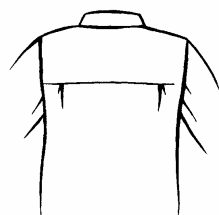
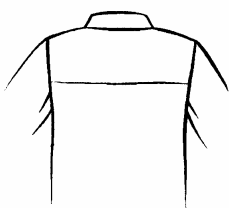
Mod. 13



Mod. 14

### Rückenfalten

- 1: Ohne Falte
- 2: Zwei kleine Seitenfalten
- 3: Doppelfalte in der Mitte



### Taschenvariationen

- 1: Ohne Tasche

- 2: Eine Tasche (links)
- 3: Zwei Taschen
- 4: Eine Tasche mit Knopf (links)
- 5: Zwei Taschen mit Knopf



### Knopfleiste

(verdeckte Knopfleiste 10 € Zuschlag)

- 1: Glatte Knopfleiste
- 2: Doppelt umgeschlagene Knopfleiste
- 3: Verdeckte Knopfleiste (festlicher Stil)

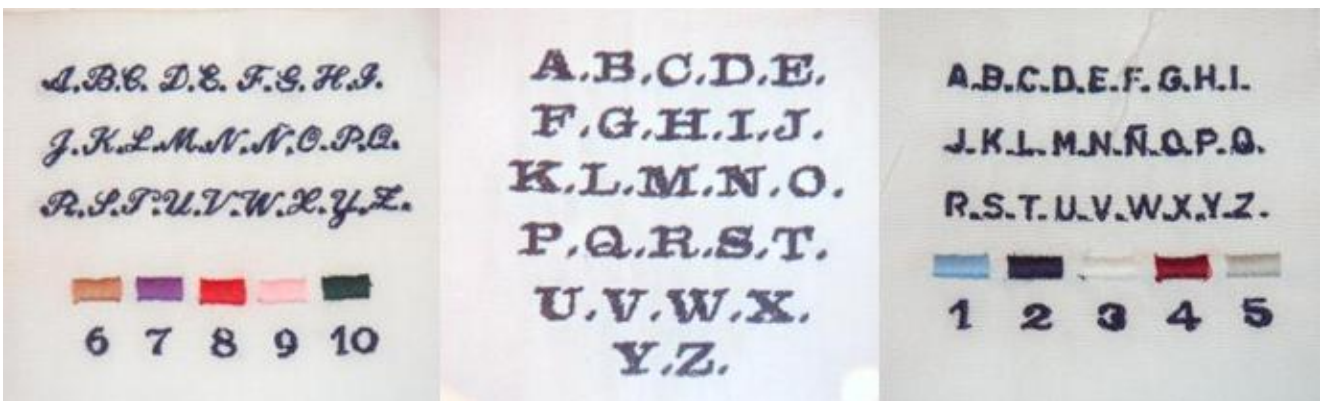


### Gestickte Initialen

Bitte geben Sie die Schriftart und die Position der von Ihnen gewünschten Initialen an. (6 € Zuschlag).  
Bis zu 3 Buchstaben sind möglich.

- 1: Kleine Initialen auf der linken Tasche
- 2: Kleine Initialen auf der linken Manschette
- 3: Englische Initialen auf der linken Tasche
- 4: Englische Initialen auf der linken Manschette
- 5: Große Initialen auf der linken Tasche
- 6: Große Initialen auf der linken Manschette

Bei Hemden ohne Tasche werden die Initialen auf Höhe der Tasche gesetzt.



Englisch (ca.4mm)

Groß (ca.6mm)

Klein (ca.4mm)

### **3. Schritt**

Die Bestellung:

Bitte überprüfen Sie vor dem Abschicken Ihre Daten, ob Sie wirklich alle benötigten Angaben gemacht und ob Sie alle Maße korrekt angegeben haben.

Achtung! Wie bereits im Vorfeld darauf hingewiesen, ist es wichtig, dass der von Ihnen gewünschte Stoff am Tag der Bestellung ausgesucht wird. Um Ihnen keine Trends etc. vorzuenthalten aktualisieren wir jeden Tag unsere Stoffe.

Den Preis für Ihr Hemd entnehmen Sie bitte dem Bestellformular (Stoffnummer + evtl. Initialen + evtl. verdeckte Knopfleiste).

### **4. Schritt**

Wahl des Stoffes (siehe „Stoffauswahl“)

Hinweis: Die Farben der abgebildeten Stoffe können je nach Bildschirm und Grafikkarte differieren. Aus diesem Grund bitten wir Sie um Verständnis, dass wir nachträgliche Farbreklamationen ausschließen müssen. Da wir die Stoffe täglich für Sie aktualisieren, ist es uns leider ebenfalls nicht möglich Ihnen Farbmuster zuzuschicken. Sollten Sie bezüglich einer Farbe unsicher sein, können Sie uns jederzeit anrufen (Tel. 089/26022770, Mo.-Fr. 11-19 Uhr) und Ihr Wunschhemd im Detail mit uns besprechen.